

Hans Ulrich und Helga Schmid
Zollernweg 4
72359 Dotternhausen

Dotternhausen, den 15. Mai 2022
Tel. : 07427 / 7162 (AB)
E-Mail: us.mistral@gmx.de

An die

Staatsanwaltschaft Hechingen

Heiligkreuzstraße 6
72379 Hechingen

**Strafanzeige wegen Sachbeschädigung an unserem Wohnhaus (EFH)
Gebäude ‚Zollernweg 4 in 72359 Dotternhausen‘ - gegen ‚Unbekannt‘**

Sehr geehrte Damen und Herren,

hiermit erstatten wir Strafanzeige wegen tiefgreifender, erheblicher Sachbeschädigung an unserem Einfamilienwohnhaus Gebäude ‚Zollernweg 4 in 72359 Dotternhausen‘ durch in der Vergangenheit mehrfache und wiederholte erhebliche Bodenerschütterungen – ausgelöst mit an Sicherheit grenzender Wahrscheinlichkeit durch sog. Steinbruchsprengungen der Firma Holcim Süddeutschland GmbH im Kalksteinbruch auf dem Plettenberg auf der Gemarkung Dotternhausen.

Wir legen Ihnen in der Anlage zu diesem Schreiben zu unserer Anzeige eine Anzahl von uns bisher gesammelten Beweismittel (BM_01 - _13) vor; im Folgenden nehmen wir an mehreren Stellen darauf Bezug. Weitere Fotos (u. a.) können von uns nachgeliefert werden. Auch sind wir - nach vorheriger Terminabsprache – selbstverständlich gerne jederzeit dazu bereit, Ermittlungsbeamten sowie neutralen und unabhängigen Sachverständigen und Schadensbegutachtern (im Auftrag der StA HCH) den Zutritt zu unserem Wohnhaus und zu unserer Garage zu gewähren.

Sachverhalt:

Bereits mehrfach hatten wir in den letzten Jahren – und dies spürbar stärker werdend in den letzten Monaten - immer wieder besonders extrem starke Boden- Erschütterungen durch eigene, persönliche Wahrnehmung erfahren und feststellen müssen.

Hervorzuheben sind nun die zwei für uns und unser Wohnhaus / Garage **einschneidende Erschütterungen bzw. Sprengungen**, nämlich diejenige am **Freitag, den 17. Dezember 2021 um genau 10:35 Uhr** (s. BM_01) sowie die nun zeitnahe Erschütterung **am Freitag, den 22. April 2022 um genau 08:58 Uhr!**

Diese Erschütterungen waren so heftig, dass ich, Hans Ulrich Schmid, der ich bei den beiden Ereignissen gerade rein zufällig jeweils in unserem Wintergarten (WiGa) saß (Anm. : unser WiGa steht deckungsgleich aufgebaut auf der Stahlbetondecke unserer Garage) – und dies ohne Übertreibung! - beides Mal vor Schreck aufsprang, weil ich Sekundenbruchteile instinktiv an ein starkes Erdbeben und nur noch an schnelle Flucht aus dem WiGa dachte. Es waren bei beiden Sprengungen 2- 3 relativ kurze, dabei aber auch eben extrem starke und harte Schläge von unten in die Garagendecke (bzw. in den WiGa- Fußboden! Auch Ehefrau Helga Schmid, die sich an anderer Stelle in unserem Haus aufhielt, registrierte diese extrem starken Bodenerschütterungen. Es war uns Beiden danach ziemlich schnell klar, dass es sich hierbei wohl nicht um Erdbeben, sondern nur um besonders starke Sprengungen, mutmaßlich solche von der Fa. Holcim in Dotternhausen gehandelt haben musste.

Allerdings waren wir erst richtig entsetzt und geschockt, als wir nach einiger Zeit danach auch noch **erhebliche und strukturelle Schäden an unserem Wohnhaus** (Kellerfußboden; BM_06 - _09) **und an unserer Garage** (Frontwand, links vom Garagentor; s. BM_10 - _11) festgestellt haben (s. hierzu nähere Ausführungen an späterer Stelle) .

Um die **Verursachung und Verantwortung** (und im Weiteren auch für die Haftung) **für diese Gebäudeschäden** – auch um evtl. bisher nicht erkennbare oder von uns noch nicht festgestellte weitere Schäden und um insbesondere evtl. durch diese Schäden in der Zukunft weitergehende Folgeschäden - an unserem Hauseigentum Wohnhaus und Garage 'Zollernweg 4 in Dotternhausen' geht es uns in der hier gestellten Strafanzeige. Wir möchten, dass die strafrechtlich Verantwortlichen für die offensichtlich von der Firma 'Holcim Süddeutschland GmbH' als Firma zu verantwortenden Sprengungen und der dadurch entstandenen Schäden gefunden, benannt und zur Rechenschaft gezogen werden.

Bei unseren Recherchen einige Tage später nach der tatsächlichen Ursache dieser letzten Erschütterung versuchten wir diese herauszufinden. Wir konnten dabei dann sehr schnell auch definitiv ausschließen, dass es sich hierbei etwa um ein Erdbeben in unserer Region gehandelt hat (Anm. : auch war in der hiesigen Regional- Presse keinerlei Meldungen über etwaige Erdbeben- Stöße vermeldet worden) .

Die online- gestellten Aufzeichnungen des für unsere Region zuständigen Landes- erdbebendienstes (LED) belegen (durch entsprechendes Ausschlussverfahren) , dass es sich bei der starken Erschütterung jetzt aktuell am 22. 04. 2022 , aber auch ebenso bei dem o. g. Schaden- Ereignis am 17. 12. 2021 nicht um Erdbeben- Erschütterungen gehandelt hat (s. BM_03 u. _04) . Es können für diese Erschütterungen also nur noch andere Ereignisse in Betracht kommen, wie z. B. **lokale (Steinbruch-) Sprengungen!**

In den Tagen nach der starken Boden- Erschütterung hörten wir noch von einigen anderen Bewohnern von Dotternhausen, dass diese ebenso wie wir durch dieses besondere Ereignis am Fr, 22. 04. 2022 aufgeschreckt worden waren. Einer dieser Bekannten, Herr S. Rall, hatte ebenfalls unmittelbar danach selbst verschiedene

Anzeigen erstattet und gleichzeitig eigene Recherchen nach dem Verursacher angestrengt. Aus diesen Recherchen ergab sich u. a. dann aus einer E-Mail-Antwort des Landratsamtes Zollernalbkreis (LRA ZAK) die folgende, klare Feststellung:

...

”... Bei der von Ihnen angegebenen starken Erschütterung handelte es sich um **eine Sprengung innerhalb des Steinbruchs, welche am 22. 04. 22 durch die Fa. Holcim durchgeführt wurde.** ...“ (s. BM_05).

...

Diese Aussage mit noch weiteren interessanten Ausführungen schrieb Frau S. Kertscher, eine **Mitarbeiterin des für den Immissionsschutz zuständige Dienststelle** (Bauen und Naturschutz, Baurecht - darunter auch Immissionsschutz-) im LRA ZAK am 26. 04. 2022 an Herrn S. Rall.

Damit ist zweifelsfrei und unzweideutig festgeteilt, wer (welche Firma!) diese Erschütterungen ausgelöst hat. Die Frage ist jedoch nach wie vor, welche Person(en) für die Art und Weise, den Umfang und die Stärke der Sprengung, die genaue Platzierung der Sprengbohrungen (Sprengkoordinaten und Tiefe - genaue Höhe ü. NN) usw. verantwortlich war. Und, ob man sich bei diesen Sprengungen (wie am Fr, 22. 04. 2022) an die amtlichen Vorgaben gehalten hat oder eben nicht?!

Wenn aber solche extrem starke Sprengungen mit zum Teil sichtbaren (und mit hoher Wahrscheinlichkeit darüber hinaus auch weiteren, bisher evtl. und sehr wahrscheinlich noch nicht sichtbaren, irreparablen) Gebäudeschäden – an bis dahin seit mehr als 40 Jahren bisher unversehrt bestehenden Wohngebäuden angerichtet werden, müssen – ungeachtet der Schadensersatzfrage – auch die hierfür Verantwortlichen, gleichgültig ob bei der Verursacherin Holcim selbst oder auch evtl. bei den zuständigen Genehmigungsbehörden strafrechtlich zur Rechenschaft gezogen werden!

Diese Art und Weise solcher (Steinbruch-) Sprengungen (Ort, Sprengstoffmenge, Bohrlochtiefe, Ausführung, Richtung usw.) **kann niemals rechtens sein und von Aufsichtsbehörden genehmigt werden, wenn dabei Wohngebäude in ein paar hundert Meter Entfernung** (dauerhaft!) **Schaden nehmen** (und bei fortschreitenden wiederholten Sprengungen dieser Art und Stärke im schlimmsten Fall vielleicht irgendwann sogar auch noch unbewohnbar werden könnten) !

Es stellt sich hier vor Allem **die strafrechtliche Frage** (aber auch gleichzeitig die haftungsrechtliche), ob die Sprengungen von der Firma Holcim stärker oder auch anders ausgeführt wurden als diese von der Aufsichtsbehörde – Immissionsschutz - erlaubt und genehmigt waren, oder ob die Verantwortlichen der Genehmigungs- und Aufsichtbehörde hier strafrechtlich relevant und grob fahrlässig - zum Nachteil unbeteiligter Grundstücks- und Gebäudeeigentümer - gehandelt haben? Beides ist denkbar möglich; dies auch gleichzeitig nebeneinander her!

Wir bitten, wir fordern als Geschädigte die Strafverfolgungsbehörden dazu auf, die in dieser Sache strafrechtlich relevanten Beweismittel, Zeugenaussagen und sonstigen Hinweise bei der den Schaden verursachenden Firma Holcim als auch bei allen beteiligten Behörden (schnellstmöglich) zu sichern. Wir befürchten ansonsten Manipulation oder Verlust der potentiellen Beweismittel (Anmerkung: Es geht hierbei evtl. nicht nur um die Schäden an unserem Haus!

Es ist u. E. nämlich nicht ausgeschlossen, dass durch die bisherigen Sprengungen Gebäudeschäden auch noch an weiteren Gebäuden entstanden sind und diese derzeit nur noch nicht sichtbar geworden sind (Hinweis auf die Art und Weise der bei uns im Kellerfußboden verlaufenden Risse!) . Daraus könnte sich durchaus insgesamt eine sehr hohe Schadenssumme ergeben haben oder noch ergeben.

Wir wissen zwischenzeitlich von einem weiteren Nachbarhaus, welches schräg oberhalb von unserem gelegen ist, bei dem unser Nachbar ebenfalls wie bei uns im Kellerfußboden (Anmerkung: gleicher Fußbodenaufbau wie bei uns) – nach der letzten ‘Holcim- Sprengung’ - einen frischen Riss in einer Bodenfliese entdeckt hat! Auch er ist sich sicher, dass dieser Schaden durch die letzten Sprengungerschütterung am Fr, 22. 04. 2022 verursacht worden ist.

Auch möchten wir noch, bevor wir auf die Schäden an unserem eigenen Haus/ Garage nachfolgend und abschließend genauer eingehen, darauf hinweisen, dass uns folgender Umstand aufgefallen ist:

In der Straße ‘Zollernweg’ befindet sich im Asphalt zwischen unserem Gebäude Hs- Nr. 4 und dem Nachbarhaus Hs- Nr. 3 (Fam. Reisinger) auf die dortige Garage zu ein großer und nicht zu übersehender Querriss (s. BM_12, Anmerkung: Im Straßen- Unterbau verlaufen entlang des Grundstücks der Familie Reisinger Zu- und Abgangsrohre der hiesigen Nahwärme- Versorgung) . Ob dieser (evtl. nicht ganz frische) Riss die Folge früherer Holcim- Sprengungen sein könnte und ob dieser Straßenschaden indirekt auch mit dem Verlauf einer denkbaren evtl. ‘Erschütterungsbruch- Linie’ zusammenhängt, können wir nicht beurteilen. Dies müsste ein unabhängiger Sachverständiger begutachten.

Wen dem aber so wäre, könnte auch die Gemeinde Dotternhausen Geschädigte der ‘Holcim- Sprengungen’ sein oder auch in Zukunft evtl. noch werden.

Deshalb erscheint uns **sehr wichtig** an dieser Stelle – auch gegenüber den Strafverfolgungsbehörden – der Hinweis und die dringende Bitte, dass genau solche Art von Sprengungen (wie am Fr, 17. 12. 2021 sowie am Fr, 22. 04. 2022) von der Firma Holcim zukünftig auf keinen Fall mehr durchgeführt werden dürfen! Die offensichtlich derzeit vorliegende, unzureichende oder auch fehlerhafte **‘immissionsschutzrechtliche Genehmigung’** oder auch evtl. (nur!) fahrlässig fehlende oder völlig unzureichende Überwachung durch die Aufsichtsbehörde LRA - Immissionsschutz - ist in Anbetracht der bereits entstandenen Gebäudeschäden – nicht mehr zu verantworten!

Gebäudeschäden:

(soweit bisher von uns feststellbar!)

Fußboden im Speise- / Vorratskeller (massive Stahlbeton- Fundamentbodenplatte) :

(s. hierzu beispielhaft BM_06- 09)

Auf den BM- Bildern_06- 09 erkennt man (in Nahaufnahmen) diesen dünnen Risse in den Bodenfliesen in einem Teil unseres Kellers. Die Gesamtlänge des Risses über mehrere Fliesen war vor der (letzten) 'Holcim- Sprengung' am Fr, den 22. 04. 2022 insgesamt ca. 80 cm lang. Nach diesem Tag zog sich der Gesamtriss dort über eine Gesamtlänge von mindestens (!!) ca. 300 cm (3 Meter) !

Das ist der wesentliche Grund, die schlagartige Ausweitung der Risse durch die wiederholte (neueste) 'Holcim- Sprengung', warum wir so sicher sind, dass die Ursache für die Schäden an unserem Wohnhaus definitiv durch die Sprengungen der Firma Holcim verursacht worden sind!

Dazu muss man noch Folgendes wissen: Unsere Fundamentbodenplatte ist 'aus einem Beton- Guss; (Haus- und Garagenbodenplatte) – eine massive und in einem Zug im Jahr 1981 gegossene Stahlbetonplatte! Darauf steht auf dem Wohnhaus- Teil ein Fertigteil- keller aus Fertigstahlbeton- Wänden der Firma Schwörer- Keller (Hgl. - Stetten) . Darauf ist ein Fertighaus der Fa. Schwörer- Haus (Oberstetten) errichtet. Auf dem Garagenteil wurden die Wände mit breiten Hohlblocksteinen an den Garagenwänden hochgemauert.

Auf dem im Keller auf die Rohbetondecke aufgebrauchten Estrich wurde in fast allen Kellerräumen ein Fermacell- Dämmboden 'PS20' mit 50 mm Gesamtstärke verlegt (2x10mm Fermacell- Platten + darunter 30mm Polystrol- Hartschaum als Dämmmaterial) . Diese Platten isolieren und absorbieren Trittschall und Schwingungen! Auf diesen Fermacell- Platten wurden dann die Bodenfliesen aufgebracht.

Nur eben nicht in unserem Vorrats- und Speisekeller! Dort wurden die jetzt sichtbaren und durch Risse beschädigten Bodenfliesen direkt auf den Estrichboden verklebt. Und dies ist nun auch der Grund, warum diese Fliesen- Risse nur in diesem einen Kellerraum und nicht in den den anderen - mit Fermacell- Dämmplatten ausgestatteten - Räumen sichtbar sind! Es ist jedoch mit ziemlich hoher Sicherheit davon auszugehen, dass aufgrund der 'Holcim- Sprengungen' unsere gesamte Fundament- Bodenplatte quer durch den gesamten Keller zerrissen ist! Ansonsten ist auch fast undenkbar, dass einzelne Fliesen an der Oberfläche einer aus einem Guss geformten massiven Fundament- Bodenplatte Schaden nehmen, wenn die darunter liegende Betonplatte nicht auch gerissen wäre.

Wir gehen fest davon aus, dass die Beton- Bodenplatte auch in den Räumen, in denen keine Oberflächen- Risse in den Bodenfliesen sichtbar sind, zerstört ist!

Garagenwand Frontseite links (Mauerwerk aus Hohlblocksteinen) :

(s. hierzu beispielhaft BM_10- 11)

Auf den BM- Bildern_10- 11 erkennt man (in Nahaufnahmen) einen dicken Riss im Mauerwerk der Garagenwand (links vom Garagentor) . Die Gesamtlänge dieses Risses quer zur danebenliegenden Hauswand war vor der (letzten) 'Holcim- Sprengung' am Fr, den 22. 04. 2022 insgesamt ca. 30 cm lang und dünn. Nach diesem Tag zog sich der Gesamtriss dort quer über eine Gesamtlänge von ca. 70 cm und hatte sich stark verbreitert!

Das ist der wesentliche Grund, die schlagartige Ausweitung auch dieses Risses (länger und breiter und damit auch tiefer!) durch die wiederholte (neueste) 'Holcim- Sprengung', warum wir so sicher sind, dass die Ursache für die Schäden an unserem Wohnhaus definitiv durch die Sprengungen der Firma Holcim verursacht worden sind!

Wie von uns bereits weiter o. g. besteht die Fundament- Bodenplatte zusammenhängend aus einem Guss mit derjenigen des gesamten Hauses/ Garage.

Die Garagenwände wurde auf dieser Bodenplatte hoch gemauert. Darauf gegossen wurde eine Stahlbeton- Decke. Erwähnenswert ist für eine Gefahrenabschätzung u. E. , dass auf der (beschädigten) Garage unser Wintergarten (WiGa) steht; mit großen Glasflächen- Scheiben an den Seiten und auf dem Schrägdach. Auf diesem Glasdach befindet sich zudem eine großflächige Photovoltaik- Anlage. Auch ist im WiGa- Estrich- Boden eine ebenfalls großflächige Fußboden- Heizung eingebaut.

Auffallend ist für uns, dass der entstandene Mauerriss quer zur Keller- Außenwand verläuft. Auch dies ist für uns ein Zeichen, dass es für dessen Entstehung erhebliche Bodenerschütterungen gegeben haben muss! Es ist somit (für uns) kein (senkrechter) Riss, welcher etwa nur durch die verschiedenartigen Baumaterialien und darin liegender Spannungen entstanden wäre.

Wir beabsichtigen nach Einreichung dieser Strafanzeige im weiteren zeitlichen Verlauf auch auf das LRA – Immissionsschutzstelle – zuzugehen.

Des Weiteren auf die Gemeindeverwaltung Dotternhausen (BM'in Frau M. Maier) und den Gemeinderat der Gemeinde Dotternhausen.

Darüber hinaus beabsichtigen wir – zeitlich verzögert – mit diesem hochbrisanten Thema an die Öffentlichkeit zu gehen.

Außerdem werden wir uns in naher Zukunft mit der Suche nach einem geeigneten Fachanwalt beschäftigen.

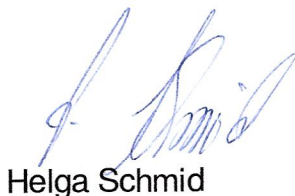
Abschließend bitten wir die Staatsanwaltschaft um eine kurze Eingangs-
bestätigung unserer Strafanzeige und um Mitteilung des dortigen Aktenzeichens
(gerne auch per E-Mail).

Auch bitten wir die Strafverfolgungsbehörden um sorgsamen Umgang mit unseren
Personendaten. Vielen Dank.

Mit freundlichen Grüßen



Hans Ulrich Schmid



Helga Schmid

Anlage: 13 Blatt Beweismittel (BM_01 - BM_13)

Am Freitag Morgen,
17.12.2021 10:35 U

⇒ besonders starke
Sprengung am

Pletberg ⁰⁰²
000

↳ Starke Erdbeben

(1 Vor- und 1 HauptSprengung)
?

h.

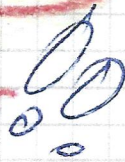
am

~~Fr~~, 22. April 2022

um 8:58 Uhr

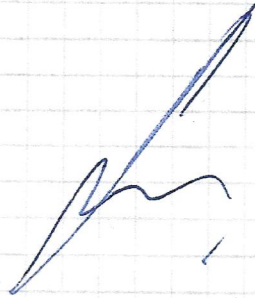
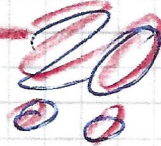
~~extrem starker Erdstoß~~

(oder 2-3)



~~Sprengung~~ oder

~~Erdbeben~~



Landeserdbebendienst - Aktuelle Erdbeben

LGRB-Home » Erdbeben » Aktuelle Erdbeben

BM_03

Baden-Württemberg, Rheinland-Pfalz und benachbarte Regionen

Haben Sie ein Erdbeben gespürt? Bitte teilen Sie es uns hier mit.

10 ▾ Einträge anzeigen

Suchen

Datum / Uhrzeit ▾	Magnitude	Epizentrum in/bei
19.12.2021 - 00:32	0.8	<u>Mendig, Lkrs. Mayen-Koblenz, RP</u>
19.12.2021 - 00:26	0.4	<u>Mendig, Lkrs. Mayen-Koblenz, RP</u>
18.12.2021 - 17:13	1.4	<u>Sinzig, Lkrs. Ahrweiler, RP</u>
16.12.2021 - 23:17	0.9	<u>Eberhardzell, Lkrs. Biberach, BW</u>
16.12.2021 - 06:39	0.9	<u>Hochdorf, Lkrs. Esslingen, BW</u>
16.12.2021 - 04:45	1.3	<u>Albstadt, Zollernalbkreis, BW</u>
14.12.2021 - 07:46	0.9	<u>Burladingen, Zollernalbkreis, BW</u>
14.12.2021 - 06:19	0.6	<u>Biesheim, Dep. Haut-Rhin, F</u>
14.12.2021 - 06:16	0.6	<u>Biesheim, Dep. Haut-Rhin, F</u>
13.12.2021 - 09:16	1.0	<u>Koblenz, RP</u>

221 bis 230 von 1.804 Einträgen

Zurück 1 ... 22 **23** 24 ... 181 Nächste

Erläuterungen zur Tabelle:

Datum/Uhrzeit: Datum und Zeit des Erdbebens in Ortszeit, also MEZ oder MESZ;

Epizentrum: Punkt an der Erdoberfläche über dem Hypozentrum (Lage des Erdbebenherdes in der Tiefe);

Magnitude: Erdbebenstärke auf der Richterskala (Lokalmagnitude ML).

in Dotternhausen

Wils,
Zollernweg 4

→ extrem starker
Erdstoss (2!)

am Fr, 17. Dezember 2021

um 10:35 Uhr

03.05.22, 14:52



Landeserdbebendienst - Aktuelle Erdbeben

LGRB-Home » Erdbeben » Aktuelle Erdbeben

Baden-Württemberg, Rheinland-Pfalz und benachbarte Regionen

Haben Sie ein Erdbeben gespürt? [Bitte teilen Sie es uns hier mit.](#)

10 v Einträge anzeigen

Suchen 17.12.2021

Datum / Uhrzeit Magnitude Epizentrum in/bei

Keine Einträge vorhanden

Keine Daten vorhanden (gefiltert von 1.804 Einträgen)

Zurück

Nächste

Erläuterungen zur Tabelle:

Datum/Uhrzeit: Datum und Zeit des Erdbebens in Ortszeit, also MEZ oder MESZ;

Epizentrum: Punkt an der Erdoberfläche über dem Hypozentrum (Lage des Erdbebenherdes in der Tiefe);

Magnitude: Erdbebenstärke auf der Richterskala (Lokalmagnitude ML).

Landeserdbebendienst - Aktuelle Erdbeben

LGRB-Home » Erdbeben » Aktuelle Erdbeben

BM_04

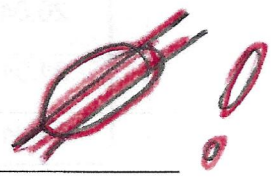
Baden-Württemberg, Rheinland-Pfalz und benachbarte Regionen

Haben Sie ein Erdbeben gespürt? Bitte teilen Sie es uns hier mit.

10 ▾ Einträge anzeigen

Suchen

Datum / Uhrzeit ▾	Magnitude	Epizentrum in/bei
24.04.2022 - 11:27	1.2	<u>Schengen, Kt. Remich, Luxemburg</u>
24.04.2022 - 07:05	0.4	<u>Ochtendung, Lkrs. Mayen-Koblenz, RP</u>
24.04.2022 - 06:12	0.6	<u>Burladingen, Zollernalbkreis, BW</u>
24.04.2022 - 06:06	0.6	<u>Burladingen, Zollernalbkreis, BW</u>
23.04.2022 - 19:22	0.8	<u>Emmingen-Liptingen, Lkrs. Tuttlingen, BW</u>
23.04.2022 - 15:46	1.1	<u>Heidenrod, Rheingau-Taunus-Kreis, HS</u>
23.04.2022 - 02:03	0.6	<u>Burladingen, Zollernalbkreis, BW</u>
22.04.2022 - 23:53	0.6	<u>Burladingen, Zollernalbkreis, BW</u>
22.04.2022 - 04:14	0.6	<u>Burladingen, Zollernalbkreis, BW</u>
22.04.2022 - 03:00	0.6	<u>Burladingen, Zollernalbkreis, BW</u>



21 bis 30 von 1.804 Einträgen Zurück 1 2 3 4 5 ... 181 Nächste

Erläuterungen zur Tabelle:

- Datum/Uhrzeit: Datum und Zeit des Erdbebens in Ortszeit, also MEZ oder MESZ;
- Epizentrum: Punkt an der Erdoberfläche über dem Hypozentrum (Lage des Erdbebenherdes in der Tiefe);
- Magnitude: Erdbebenstärke auf der Richterskala (Lokalmagnitude ML).

im Dörfchenhausen / Wls,
Zollernweg 4
 ⇒ extrem starker
Erdstoß (2-3°)
am Fr, 22. April 2022
um 8:58 Uhr

Landeserdbebendienst - Aktuelle Erdbeben

[LGRB-Home](#) » [Erdbeben](#) » [Aktuelle Erdbeben](#)

Baden-Württemberg, Rheinland-Pfalz und benachbarte Regionen

Haben Sie ein Erdbeben gespürt? [Bitte teilen Sie es uns hier mit.](#)

10 ▾ Einträge anzeigen

Suchen

Datum / Uhrzeit ▾	Magnitude	Epizentrum in/bei
29.04.2022 - 05:28	1.0	<u>Albstadt, Zollernalbkreis, BW</u>
28.04.2022 - 11:58	1.5	<u>Ochtendung, Lkrs. Mayen-Koblenz, RP</u>
28.04.2022 - 08:19	1.0	<u>Biebrich, Rhein-Lahn-Kreis, RP</u>
27.04.2022 - 20:52	1.3	<u>Jungingen, Zollernalbkreis, BW</u>
27.04.2022 - 17:24	3.0	<u>Jungingen, Zollernalbkreis, BW</u>
27.04.2022 - 15:47	0.8	<u>Oestrich-Winkel, Rheingau-Taunus-Kreis, HS</u>
27.04.2022 - 02:00	0.6	<u>Salem, Bodenseekreis, BW</u>
26.04.2022 - 18:07	1.6	<u>Fröhnd, Lkrs. Lörrach, BW</u>
24.04.2022 - 21:45	0.6	<u>Burladingen, Zollernalbkreis, BW</u>
24.04.2022 - 20:46	0.9	<u>Burladingen, Zollernalbkreis, BW</u>

11 bis 20 von 1.804 Einträgen

Zurück

1

2

3

4

5

...

181

Nächste

Erläuterungen zur Tabelle:

Datum/Uhrzeit: Datum und Zeit des Erdbebens in Ortszeit, also MEZ oder MESZ;

Epizentrum: Punkt an der Erdoberfläche über dem Hypozentrum (Lage des Erdbebenherdes in der Tiefe);

Magnitude: Erdbebenstärke auf der Richterskala (Lokalmagnitude ML).



Landeserdbbeben - Aktuelle Erdbeben

LGRB-Home » Erdbeben » Aktuelle Erdbeben

Baden-Württemberg, Rheinland-Pfalz und benachbarte Regionen

Haben Sie ein Erdbeben gespürt? [Bitte teilen Sie es uns hier mit.](#)

10 Einträge anzeigen Suchen 22.04.2022

Datum / Uhrzeit	Magnitude	Epizentrum in/bei
22.04.2022 - 23:53	0.6	Burladingen, Zollermbalkreis, BW
22.04.2022 - 04:14	0.6	Burladingen, Zollermbalkreis, BW
22.04.2022 - 03:00	0.6	Burladingen, Zollermbalkreis, BW

1 bis 3 von 3 Einträgen (gefiltert von 1.804 Einträgen)

Zurück

1

Nächste

Erläuterungen zur Tabelle:

Datum/Uhrzeit: Datum und Zeit des Erdbebens in Ortszeit, also MEZ oder MESZ;

Epizentrum: Punkt an der Erdoberfläche über dem Hypozentrum (Lage des Erdbebenherdes in der Tiefe);

Magnitude: Erdbebenstärke auf der Richterskala (Lokalmagnitude ML).

= Kopie - Auszug / Ausdrucken
aus E-Mail - markiert

BM_05

Von: Sabrina.Kertscher@Zollernalbkreis.de <Sabrina.Kertscher@Zollernalbkreis.de>

Gesendet: Dienstag, 26. April 2022 15:14

An: siegfried.rall@gmx.de

Cc: Sebastian.Kroener@Zollernalbkreis.de; Claus-Michael.Redeker@Zollernalbkreis.de;

Tanja.Simroth@Zollernalbkreis.de

Betreff: Antwort: WG: Anzeige von aussergewöhnlich starken Erschütterungen soeben um 8.59 Uhr (22.4.2022) in Dotternhausen.

Sehr geehrter Herr Rall,

mit Bezug auf Ihre Anfrage vom 22.04.2022 können wir Ihnen hierzu folgende Rückmeldung geben:

Bei der von Ihnen angegebenen starken Erschütterung handelte es sich um **eine Sprengung** innerhalb des Steinbruchs, welche am 22.04.22 **durch die Fa. Holcim** durchgeführt wurde. Die Sprengung erfolgte (wie bereits die Sprengungen in der Vergangenheit) auf der Grundlage der für den Steinbruch erteilten immissionsschutzrechtlichen Genehmigung. Nach Anhörung der Firma Holcim durch die Gewerbeaufsicht und unter Einbeziehung der uns hierzu vorliegenden Daten, ist davon auszugehen, dass die Grenzwerte eingehalten wurden.

Sollten Sie weitere Informationen in Bezug auf die konkrete Sprengung benötigen, bitten wir Sie, diese direkt bei der Firma Holcim anzufragen.

Mit freundlichen Grüßen

Sabrina Kertscher

Bauen und Naturschutz

Unsere datenschutzrechtlichen Hinweise finden Sie auf <https://www.zollernalbkreis.de/ds-bau>.

Landratsamt Zollernalbkreis
Bauen und Naturschutz
Baurecht
Sabrina Kertscher
Hirschbergstraße 29, 72336 Balingen
Tel.: 07433/92-1862 Fax: 07433/92-1319
E-Mail: bauamt@zollernalbkreis.de
<http://www.zollernalbkreis.de>

Hinweise zum Datenschutz finden Sie unter www.zollernalbkreis.de/ds-bau

Von: ZP_Immissionsschutz/Zollernalbkreis

An: Sabrina Kertscher/Zollernalbkreis/DE@Zollernalbkreis

Kopie: Claus-Michael Redeker/Zollernalbkreis/DE@Zollernalbkreis

Datum: 22.04.2022 09:55

Betreff: WG: Anzeige von aussergewöhnlich starken Erschütterungen soeben um 8.59 Uhr (22.4.2022) in Dotternhausen.

Gesendet von: Claus-Michael Redeker

BM_06_P1050089_Riss im Kellerboden_Ausschnitt.JPG



P1050089.JPG

Vom Di, 03. Mai 2022

BM_07__P1050092__Riss im Kellerboden - Ausschnitt - JPG



P 105 0092 .JPG

Vom Di, 03. Mai 2022

BM_08_P 105 0094 - Riss im Kellerboden - Ausschnitt.jpg



P 105 0094.jpg

Vom Di, 03. Mai 2022

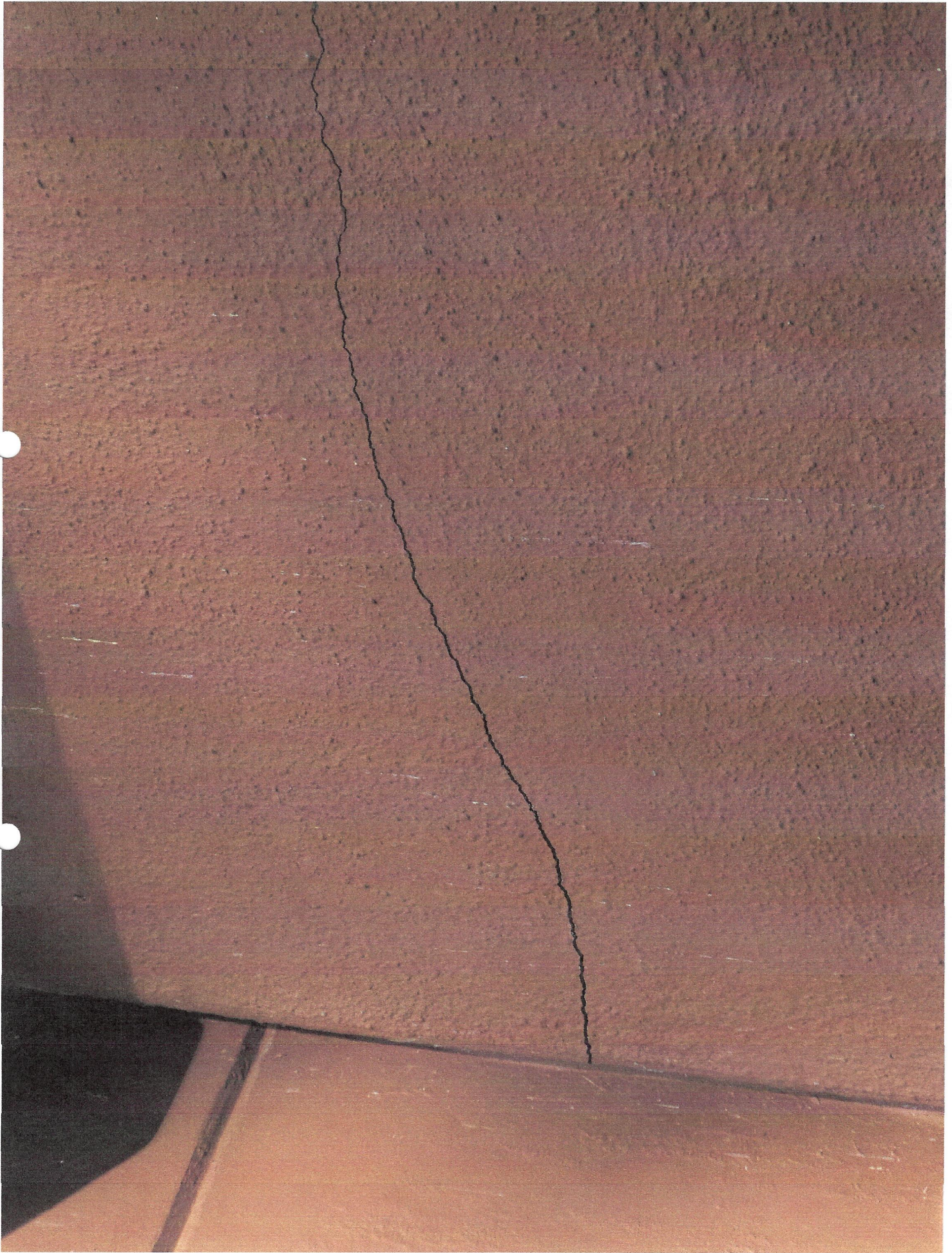
BH_09_P1050097_Riss im Kellerboden_Ausschnitt.JPG



P1050097.JPG

Vom Di, 03. Mai 2022

BM_10_Pro50103_Querschnitt in Garagenwand links_Ausschnitt.JPG

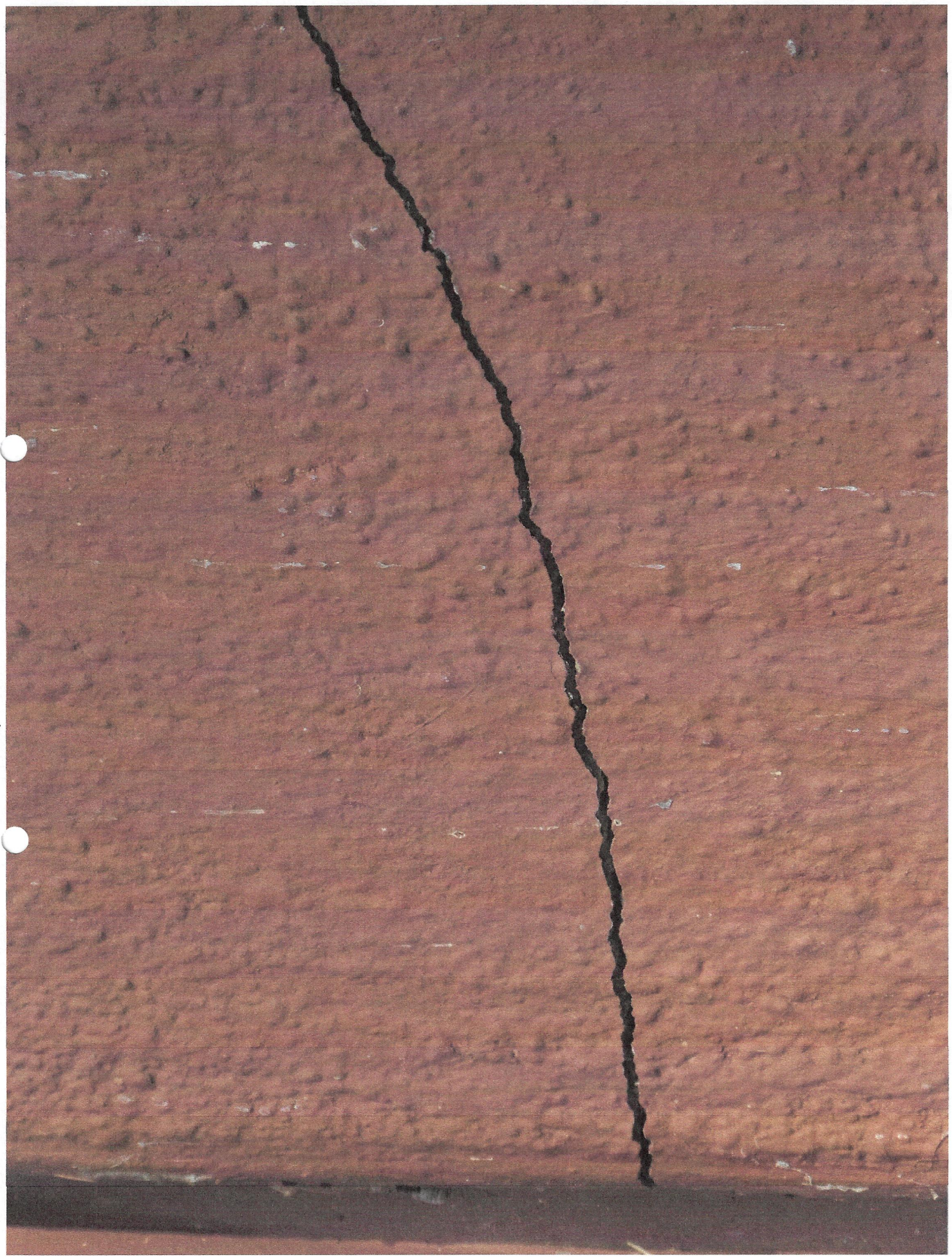


4 oben

P 1050103.JPG

Von Di, 03. Mai 2022

BM_11_P1050105_Quertiss in Garagenwand links_Ausschnitt.JPG



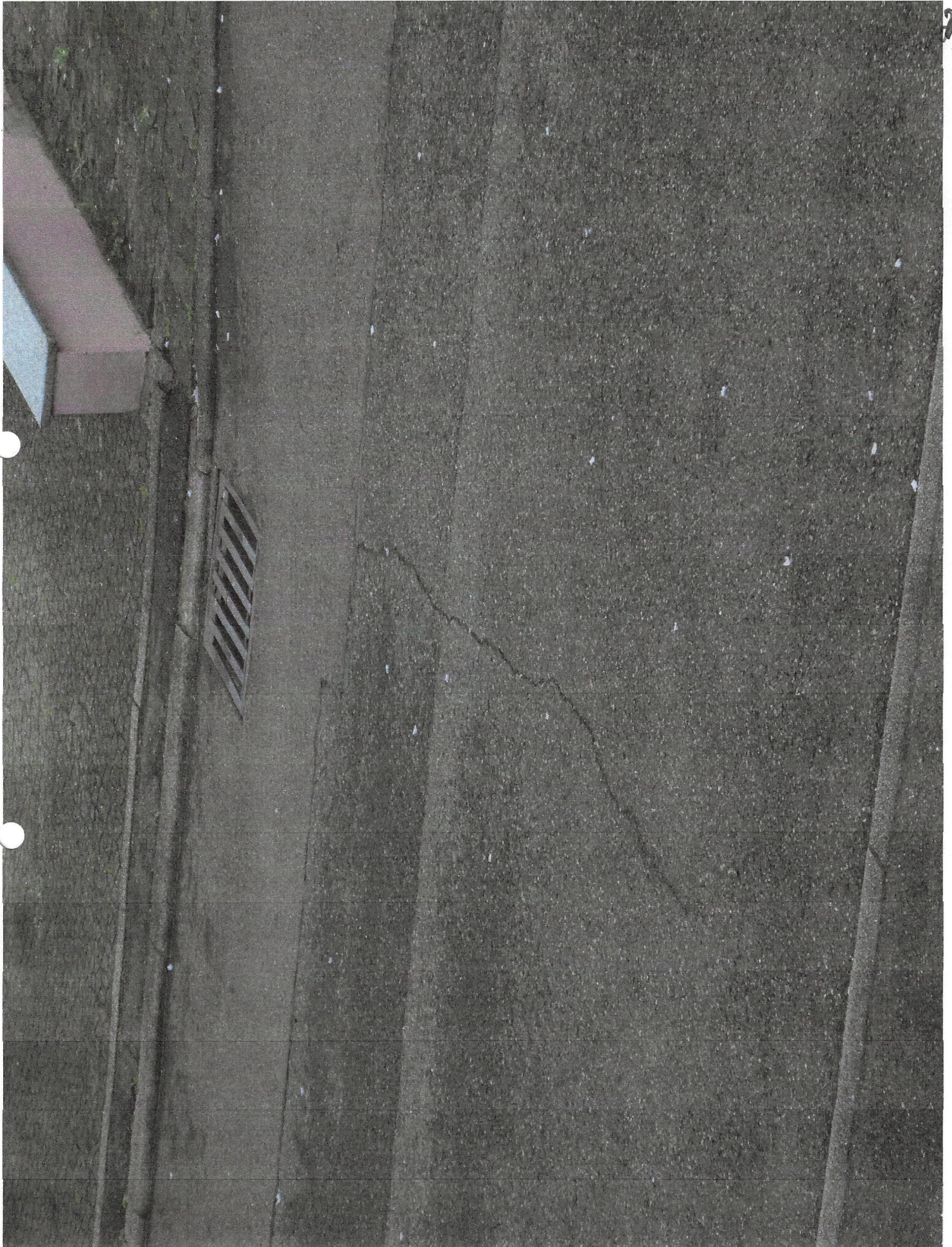
↑ oben

P 105 0105.JPG

Von Di, 03. Mai 2022

BM_12_P1050116 - Riss im Straßenbelag Jollerweg Hs-Nr. 4 zu Hs-Nr. 3 Garage

JPG



P1050116.JPG

Vom Fr, 05. Mai 2022

>>>
>>>
>>>
>>>
>>>
>>>
>>>
>>>
>>>
>>>
>>>
>>>
>>>
>>>
>>>

- Kopie -

Auszug aus E-Mail

Ausdruck

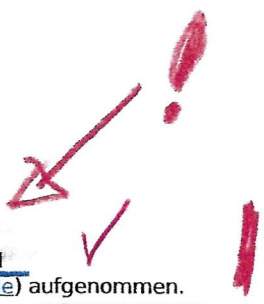
- markiert -

BM 13

>>> -----Ursprüngliche Nachricht-----
>>> Von: Landeserdbebendienst <led@led-bw.de>
>>> Gesendet: Dienstag, 20. April 2021 14:49
>>> An: Siegfried Rall <siegfried.rall@gmx.de>
>>> Betreff: Re: WG: Erdbeben 16.4.21 11.48 Uhr

>>> Sehr geehrter Herr Rall,
>>>
>>> ich habe Ihnen bereits gestern die nachfolgende Email an Ihre ursprünglich verwendete outlook-email-Adresse gesendet:

>>> -----
>>> Sehr geehrter Herr Rall,
>>> vielen Dank für Ihren Hinweis.



>>> Die Signale, die wir zur fraglichen Zeit registriert haben, wurden von uns als wahrscheinliche Steinbruchsprengung klassifiziert und deshalb nicht in die Liste der Erdbeben (<https://erdbeben.led-bw.de>) aufgenommen.

>>> Mit freundlichen Grüßen,
>>>
>>> Dr. Andrea Brüstle

>>> -----
>>> Mit freundlichen Grüßen,
>>>
>>> Dr. Andrea Brüstle

>>> Am 20.04.2021 um 14:38 schrieb Siegfried Rall:
>>>> Sehr geehrte Damen und Herren,
>>>>
>>>> leider habe ich auf meine Email noch keine Antwort erhalten.
>>>>
>>>> Auch ist das Erdbeben nirgends verzeichnet
>>>>
>>>> Mich interessiert vor allem die Stärke. Das Epizentrum muss innerhalb 15 km liegen.

>>>> Mit freundlichen Grüßen
>>>>
>>>> Siegfried Rall

>>>> *Von:* Siegfried Rall <outlook_D7FA97E2FFA493B4@outlook.com>
>>>> *Gesendet:* Samstag, 17. April 2021 17:58
>>>> *An:* led@led-bw.de
>>>> *Cc:* Siegfried Rall <Siegfried.Rall@gmx.de>
>>>> *Betreff:* Erdbeben 16.4.21 11.48 Uhr

>>>> Gesendet von Mail <<https://go.microsoft.com/fwlink/?LinkId=550986>> für Windows 10
>>>>
>>>> Das oben genannte Erdbeben wurde von Ihnen nicht eingestellt, obwohl es nach meiner Einschätzung der Wert 3,1 besaß.

>>>> Gerne um Rückmeldung
>>>>
>>>> Siegfried Rall
>>>>
>>>> Dotternhausen
>>>>
>>>> Tel. 07427-8323
>>>>
>>>>